

Información sobre SARC

Según la ley estatal, para el 1.º de febrero de cada año, todas las escuelas de California deben publicar un informe de rendición de cuentas de la escuela (School Accountability Report Card, SARC). El SARC contiene información sobre el estado y el desempeño de cada escuela pública de California. Según la fórmula de financiación de control (Local Control Funding Formula, LCFF), todas las agencias educativas locales (local educational agencies, LEA) deben preparar un plan de rendición de cuentas de control local (Local Control and Accountability Plan, LCAP), que describa cómo pretenden cumplir los objetivos anuales específicos de la escuela para todos los alumnos, con actividades específicas para abordar las prioridades estatales y locales. Asimismo, la información de un LCAP debe ser coherente con la del SARC.

- Para obtener más información sobre los requisitos del SARC y ver los informes de años anteriores, visite el sitio web del SARC del Departamento de Educación de California (California Department of Education, CDE), <https://www.cde.ca.gov/ta/ac/sa/>.
- Para obtener más información sobre la LCFF o el LCAP, consulte el sitio web de la LCFF del CDE, <https://www.cde.ca.gov/fg/aa/lc/>.
- Para obtener más información sobre la escuela, los padres y tutores y los miembros de la comunidad deben comunicarse con el director de la escuela o la oficina del distrito.

DataQuest

DataQuest es una herramienta de datos en línea ubicada en la página web de DataQuest del CDE, <https://dq.cde.ca.gov/dataquest/> que contiene información adicional sobre esta escuela y comparaciones de la escuela con el distrito y el condado. En concreto, DataQuest es un sistema dinámico que proporciona informes de rendición de cuentas (p. ej., información de exámenes, inscripción, graduados de la escuela secundaria, abandonos, inscripción en cursos, personal y datos sobre alumnos de inglés).

Panel de información escolar de California

En el panel de información escolar de California (panel <https://www.caschooldashboard.org/>) se refleja el sistema nuevo de rendición de cuentas y mejora continua de California y se brinda información sobre cómo las LEA y las escuelas cubren las necesidades de la diversa población estudiantil de California. En el panel, están los informes que muestran el desempeño de las LEA, las escuelas y los grupos de alumnos en un conjunto de medidas estatales y locales para identificar los puntos fuertes, los retos y las áreas que necesitan mejorar.

Acceso a internet

El acceso a internet está disponible en las bibliotecas públicas y otros establecimientos públicos (p. ej., la Biblioteca del Estado de California). El acceso a internet en las bibliotecas y los

establecimientos públicos por lo general se brinda en orden de llegada. Otras restricciones de uso pueden incluir los horarios de atención, la cantidad de tiempo que se puede usar una estación de trabajo (según la disponibilidad), los tipos de programas de *software* disponibles en una estación y la posibilidad de imprimir documentos.

Declaración de la misión de la escuela (año lectivo 2021-22)

La misión de San Diego Workforce Innovation High School (SDWIHS) es brindar un ambiente de aprendizaje seguro, compasivo y respetuoso para capacitar a aprendices de por vida a través de la enseñanza personalizada, la participación de la comunidad y la defensa de los alumnos.

SDWIHS graduará a los alumnos con la resiliencia, la confianza y las habilidades del siglo 21 necesarias para prosperar en sus carreras, estar comprometidos con sus comunidades y llevar vidas significativas. Los alumnos se graduarán con la capacidad de leer, escribir, hablar y calcular con claridad y precisión y la capacidad de participar de manera inteligente y responsable en una sociedad global. La escuela ofrece opciones a través del aprendizaje presencial, el estudio independiente y el aprendizaje a distancia para que los alumnos puedan adquirir los conocimientos necesarios para marcar la diferencia en sus vidas.

La escuela proporciona un ambiente diverso, centrado en el alumno, en el que todos los alumnos se mantengan en altos estándares académicos y de comportamiento. Los alumnos trabajan en relaciones colaborativas, dentro y fuera de la escuela. A través de un enfoque de aprendizaje personalizado, SDWIHS se esfuerza por desarrollar alumnos competentes, motivados y aprendices de por vida. Para lograrlo, la escuela hace hincapié en una mayor participación de los padres, una interacción individual entre docentes y alumnos, modificaciones en los estilos de aprendizaje, la participación impulsada por los alumnos en el desarrollo del proceso de aprendizaje, el acceso a la tecnología, los entornos de aprendizaje variados, y las opciones en los planes de estudio.

SDWIHS pone un gran énfasis en la participación de los padres en el proceso de aprendizaje. Los padres son un eslabón esencial para mejorar la educación; por lo tanto, se los invita a participar en la educación de sus hijos mediante una comunicación frecuente con los docentes, la participación en funciones de la escuela y la asistencia a talleres en la escuela. Al proporcionar un vehículo para la participación significativa de los padres, la escuela se esfuerza por cerrar la brecha con el hogar. Se espera que los alumnos observen de primera mano a sus padres y docentes trabajando juntos para marcar la diferencia en su educación y su futuro.

San Diego Workforce Innovation High School • 2 Euclid Ave. Ste. A National City, CA 91950 • 619-432-4690

www.innovationsandiego.org Código de Condado-Distrito-Escuela: 37 67983 0134890 • Grados: 9-12

Director: Amanda Clark • principal@innovationsandiego.org | **Superintendente de la zona:** Lindsay Reese



Descripción y perfil de la escuela (año lectivo 2021-22)

San Diego Workforce Innovation High School es una escuela subvencionada que ofrece un programa educativo personalizado para alumnos de secundaria y familias que prefieren utilizar un modelo de estudio independiente para satisfacer las necesidades académicas del alumno. Los alumnos típicos son aquellos que quieren una alternativa a la escuela integral local. La mayoría de los alumnos vienen a la escuela porque no tuvieron éxito en el entorno tradicional de la escuela secundaria, o porque necesitaban un enfoque más personalizado de la educación. Otros alumnos necesitan la flexibilidad de un modelo de estudio independiente para cumplir con las obligaciones familiares como el trabajo o el cuidado de un hijo. Independientemente de la razón, la escuela ofrece un programa académico estructurado de manera única, guiado con rigurosidad por los Estándares de estatales de California que proporciona una educación desafiante y personalizada, para los alumnos.

Inscripción en la escuela

Nivel de grado	Cantidad de alumnos
9.º grado	775
10.º grado	931
11.º grado	720
12.º grado	290
Total de inscritos	2716

**TABLA 5: INSCRIPCIÓN DE ALUMNOS POR GRUPO
(AÑO LECTIVO 2020-21)**

Grupo	Porcentaje
Mujeres	49.7 %
Varones	50.0 %
No binarios	0.3 %
Indio americano o nativo de Alaska	0.5 %
Asiático	0.5 %
Negro o afroamericano	5.3 %
Filipino	1.0 %
Hispano o latino	67.6 %
Hawaiano nativo o isleño del Pacífico	0.2 %
Dos o más razas	4.3 %
Blanco	19.9 %
Estudiantes de inglés	15.2 %
Jóvenes en acogida	0.7 %
Sin hogar	5.1 %
Inmigrantes	0.0 %
Con desventajas socioeconómicas	75.4 %
Alumnos con discapacidades	19.8 %

A. CONDICIONES DE APRENDIZAJE

Prioridad del estado: Básica

El SARC proporciona la siguiente información pertinente para la prioridad del estado: Básica (prioridad 1):

- Grado en el que los docentes están adecuadamente asignados y con credenciales completas en la materia y para los alumnos a los que enseñan
- Los alumnos tienen acceso a material de enseñanza alineado con los estándares.
- Las instalaciones de la escuela se mantienen en buen estado.

Asignación de docentes

La escuela recluta y emplea a docentes calificados con credenciales que cumplen con todos los requisitos de credenciales de acuerdo con las directrices del estado de California. Esta tabla muestra información sobre las credenciales de los docentes en la escuela.

Nota: Como escuela subvencionada independiente, el programa, los recursos y la administración de la escuela se gestionan de forma independiente del distrito patrocinador, por lo que no hay datos del distrito para informar para la comparación en esta sección.

TABLA 6: PREPARACIÓN Y COLOCACIÓN DE DOCENTES (AÑO LECTIVO 2019-20)

Autorización/asignación	Número de la escuela	Porcentaje de la escuela	Número del estado	Porcentaje del estado
Con credenciales completas (preliminares o claras) para la asignación de materias y alumnos (debidamente asignados)	109	93 %	23750	Excepciones 93 % Asignaciones adecuadas 7 %
Titulares de credenciales internos debidamente asignados	8	7 %	Información no disponible	Información no disponible
Docentes sin credenciales y mal asignados ("inefectivos" según ESSA)	7	6 %	43278	Excepciones 63 % Malas asignaciones 37 %
Docentes con credenciales asignados fuera de campo ("fuera de campo" según ESSA)	88	75 %	Información no disponible	Información no disponible
Desconocido	N/A	N/A	N/A	N/A
Total de puestos de docentes	109	100 %	Información no disponible	Información no disponible

Nota: Los datos de esta tabla dependen del equivalente a tiempo completo (Full Time Equivalent, FTE). Un FTE es igual a un miembro del personal que trabaja a tiempo completo; un FTE también podría representar a dos miembros del personal que trabajan cada uno el 50 % del tiempo completo. Además, una asignación se define como un puesto al que se asigna un educador en función del entorno, la asignatura y el grado. Una autorización se define como los servicios que un educador está autorizado a prestar a los alumnos.

Malas asignaciones y vacantes

Las malas asignaciones se refieren al número de puestos ocupados por docentes que carecen de autorización legal para enseñar ese nivel de grado, materia, grupo de alumnos, etcétera. Las vacantes de profesores reflejan el número de puestos a los que no se ha asignado un solo empleado certificado al principio del año durante todo un semestre o año.

TABLA 7: DOCENTES SIN CREDENCIALES Y MAL ASIGNADOS ("INEFECTIVOS" SEGÚN ESSA) (AÑO LECTIVO 2019-20)

Autorizaciones/asignaciones	Número
Permisos y exenciones	7
Malas asignaciones	46
Puestos vacantes	0
Total de docentes sin credenciales y mal asignados	53

TABLA 8: DOCENTES CON CREDENCIALES ASIGNADOS FUERA DE CAMPO (CONSIDERADOS "FUERA DE CAMPO" SEGÚN ESSA) (AÑO LECTIVO 2019-2020)

Indicador	Número
Docentes con credencial autorizados con permiso o exención	0
Opciones de asignación local	1730
Total de docentes fuera de campo	88

TABLA 9: ASIGNACIONES DE CLASE (AÑO LECTIVO 2019-2020)

Indicador	Porcentaje
Malas asignaciones para estudiantes de inglés (un porcentaje de todas las clases con estudiantes de inglés están a cargo de docentes mal asignados)	3 %
Docente sin credencial, permiso o autorización (un porcentaje de todas las clases a cargo de docentes sin registro de una autorización para enseñar)	0 %

Nota: Para obtener más información, consulte la página web de Definiciones actualizadas de equidad docente, <https://www.cde.ca.gov/pd/ee/teacherequitydefinitions.asp>.

Libros y material de enseñanza (año lectivo 2020-21)

La escuela determinó que cada estudiante tiene libros, materiales educativos o equipo de laboratorio suficiente y de buena calidad conforme al acuerdo entre *Williams contra el estado de California*.

Todos los alumnos, incluidos los que aprenden inglés, reciben sus propios libros de texto individuales alineados con los estándares o materiales de enseñanza, o ambos, en materias básicas, salud, idiomas extranjeros y artes visuales y escénicas para usar en el aula y para llevar a casa.

La tabla muestra la información recopilada en diciembre de 2021 sobre la calidad, la vigencia y la disponibilidad de los libros alineados con los estándares y otros materiales de enseñanza utilizados en la escuela.

TABLA 10: CALIDAD, VIGENCIA Y DISPONIBILIDAD DE LIBROS Y OTROS MATERIALES DE ENSEÑANZA (AÑO LECTIVO 2021-2022) AÑO Y MES EN EL QUE SE RECOLECTÓ LA INFORMACIÓN: DICIEMBRE DE 2021			
Materia	Libros y otros materiales educativos/año de adopción	¿Desde la adopción más reciente?	Porcentaje de alumnos sin copia asignada
Lectura/Lengua	9th - 12th - English/Language Arts - Houghton Mifflin/Harcourt	2014	0.00 %
Matemáticas	9th - Algebra 1 - Houghton Mifflin/Harcourt	2016	0.00 %
	10th - Geometry - Houghton Mifflin/Harcourt	2016	
	11th - Algebra II - Houghton Mifflin/Harcourt	2016	
Ciencia	9th - 10th - Integrated Science I - Houghton Mifflin/Harcourt	2012	0.00 %
	11th - 12th - Integrated Science II - Houghton Mifflin/Harcourt	2012	
	9th - 10th - Earth Science - Houghton Mifflin/Harcourt	2012	
	9th - 10th - Physics - Houghton Mifflin/Harcourt	2012	
	10th - Biology - Houghton Mifflin/Harcourt	2012	
	11th - Chemistry - Houghton Mifflin/Harcourt	2012	
Historia - Ciencias sociales	10th - World History - Houghton Mifflin	2014	0.00 %
	11th - United States History - Houghton Mifflin	2014	
	12th - Economics - McGraw-Hill	2018	
	12th - United States Government - McGraw-Hill	2018	
Idioma extranjero	9th - 10th - Foreign Language - Glencoe	2005	0.00 %
Salud	10th - 12th - Health - Pearson	2006	0.00 %
Artes visuales y escénicas	N/A	N/A	N/A
Equipo de laboratorio (9.º a 12.º grado)	N/A	N/A	N/A

Nota: No se requieren datos para las celdas con valores de N/A.

Estado de las instalaciones y mejoras planificadas (año lectivo 2021-22)

Todas las instalaciones están en condiciones seguras y de funcionamiento. Todos los sitios cumplen con los códigos de la ciudad y el estado. No hay mejoras planificadas en este momento. En la gráfica se muestran los resultados de la inspección más reciente de las instalaciones de la escuela. La información se recolectó en diciembre de 2021.

TABLA 12: BUEN ESTADO DE LAS INSTALACIONES DE LA ESCUELA FECHA DE LA ÚLTIMA INSPECCIÓN: DICIEMBRE DE 2021				
RESUMEN GENERAL DE LAS CONDICIONES DE LAS INSTALACIONES: EJEMPLAR				
RECOLECCIÓN DE DATOS: DICIEMBRE DE 2021				
Sistema inspeccionado	Buena calificación	Calificación justa	Mala calificación	Defectos y medidas correctivas tomadas o planificadas
Sistemas: fugas de gas, mecánicos/de climatización, alcantarillas	X			
Interior: superficies interiores	X			
Limpieza: limpieza general, plagas/bichos	X			
Eléctrico: eléctrico	X			
Baños/fuentes: baños, lavabos/fuentes	X			
Seguridad: seguridad contra incendios, materiales peligrosos	X			
Estructural: daño estructural, techos	X			
Externo: juegos/recinto escolar, ventanas/puertas/portones/cercas	X			

Calificación general de las instalaciones Año y mes de la inspección más reciente: diciembre de 2021

TABLA 13: CALIFICACIÓN GENERAL				
ejemplar	Buena	Justa	Mala	Defectos y medidas correctivas tomadas o planificadas
X				

Resumen general de las condiciones de las instalaciones: ejemplar

B. RESULTADOS DE LOS ALUMNOS

Prioridad del estado: Desempeño de los alumnos

El SARC proporciona la siguiente información pertinente para la Prioridad del estado: Desempeño de los alumnos (prioridad 4):

- **Las evaluaciones estatales** (es decir, el Sistema de Evaluación del Desempeño y el Progreso de los Alumnos de California [California Assessment of Student Performance and Progress, CAASPP] incluye las Evaluaciones Sumativas Equilibradas Smarter Balanced para los alumnos de la población de educación general y las Evaluaciones Alternativas de California [California Alternate Assessments, CAA] para lengua/alfabetización en inglés [English language arts/literacy, ELA] y matemáticas que se administran entre tercero y octavo y en undécimo grado. Solo los alumnos elegibles pueden participar en la administración de las CAA. Los ítems de las CAA están alineados con los estándares de rendimiento alternativos, que están vinculados con los Estándares Estatales Básicos Comunes [Common Core State Standards, CCSS] para los alumnos con las discapacidades cognitivas más significativas).

El sistema CAASPP abarca las siguientes evaluaciones y requisitos de participación de los alumnos:

1. **Evaluaciones Sumativas Smarter Balanced y CAA para ELA** entre tercero y octavo y en undécimo grado.
 2. **Evaluaciones Sumativas Smarter Balanced y CAA para matemáticas** entre tercero y octavo y en undécimo grado.
 3. **Prueba de Ciencias de California (California Science Test, CAST) y CAA para Ciencias** en quinto, octavo grado y una vez en la escuela secundaria (es decir, en décimo, undécimo o duodécimo grado).
- **Informes del SARC solo en el año escolar 2020-2021**
Cuando era la opción más viable, las LEA debían administrar las evaluaciones sumativas de todo el estado para ELA y matemáticas. Cuando una evaluación sumativa estatal no era la opción más viable para la LEA (o para uno o más niveles de grado dentro de la LEA) debido a la pandemia, las LEA podían informar los resultados de una evaluación diferente que cumpliera con los criterios establecidos por la Junta de Educación Estatal (State Board of Education, SBE) el 16 de marzo de 2021. Las evaluaciones debían:
 - o Alinearse con CA CCSS para ELA y matemáticas.
 - o Estar disponibles para los alumnos de 3.º a 8.º grado y de 11.º grado.
 - o Administrarse de manera uniforme en un grado, intervalo de grados, escuela o distrito a todos los estudiantes elegibles.

- **Opciones:** Obsérvese que las CAA solo podían administrarse en persona siguiendo los requisitos de salud y seguridad. Si no era viable que la LEA administrara las CAA en persona con las directrices de salud y seguridad establecidas, se le indicaba a la LEA que no administrara las pruebas. No había otras opciones de evaluación disponibles para las CAA. Las escuelas administraron las evaluaciones sumativas Smarter Balanced de ELA y matemáticas, otras evaluaciones que cumplieran los criterios de la SBE, o una combinación de ambas, y solo podían elegir una de las siguientes:
 - o Evaluaciones sumativas Smarter Balanced de ELA y matemáticas.
 - o Otras evaluaciones que cumplan los criterios de la SBE.
 - o Combinación de las evaluaciones sumativas Smarter Balanced de ELA y matemáticas y otras evaluaciones.

- **Preparación para la universidad y la carrera profesional:**

El porcentaje de alumnos que han completado con éxito los cursos que satisfacen los requisitos para el ingreso a la Universidad de California y la Universidad Estatal de California, o secuencias de educación técnica de carrera o programas de estudio.

Nota: Como escuela subvencionada independiente, el programa, los recursos y la administración de la escuela se gestionan de forma independiente del distrito patrocinador, por lo que no hay datos del distrito para informar para la comparación en esta sección.

TABLA 14: RESULTADOS DEL EXAMEN CAASPP EN ELA Y MATEMÁTICAS PARA TODOS LOS ALUMNOS DE TERCERO A OCTAVO GRADO Y DE UNDÉCIMO GRADO QUE TOMAN Y COMPLETAN UNA EVALUACIÓN ADMINISTRADA POR EL ESTADO
PORCENTAJE DE ALUMNOS QUE ALCANZAN O SUPERAN EL ESTÁNDAR ESTATAL

Materia	Escuela 2019-2020	Escuela 2020-2021	Estado 2019-2020	Estado 2020-2021
Lengua/alfabetización en inglés (3.º-8.º y 11.º grados)	N/A	N/A	N/A	N/A
Matemáticas (3.º-8.º y 11.º grados)	N/A	N/A	N/A	N/A

Nota: Las celdas de datos de 2019-2020 con valores N/A indican que los datos de 2019-2020 no están disponibles debido a la pandemia de la covid 19 y la consiguiente suspensión de las pruebas sumativas. Se emitió la Orden Ejecutiva N-30-20 que eximió de los requisitos de evaluación, rendición de cuentas y presentación de informes para el año escolar 2019-2020.

Nota: Las celdas de datos de 2020-2021 tienen valores N/A porque estos datos no son comparables con los de otros años debido a la pandemia de la covid 19 durante el año escolar 2020-2021. En los casos en que las evaluaciones CAASPP en ELA o matemáticas no son la opción más viable, se permitió a las LEA administrar evaluaciones locales. Por lo tanto, los datos de 2020-2021 entre los años escolares para la escuela, el distrito y el estado no son una comparación precisa. Como tal, es inapropiado comparar los resultados del año escolar 2020-2021 con otros años escolares.

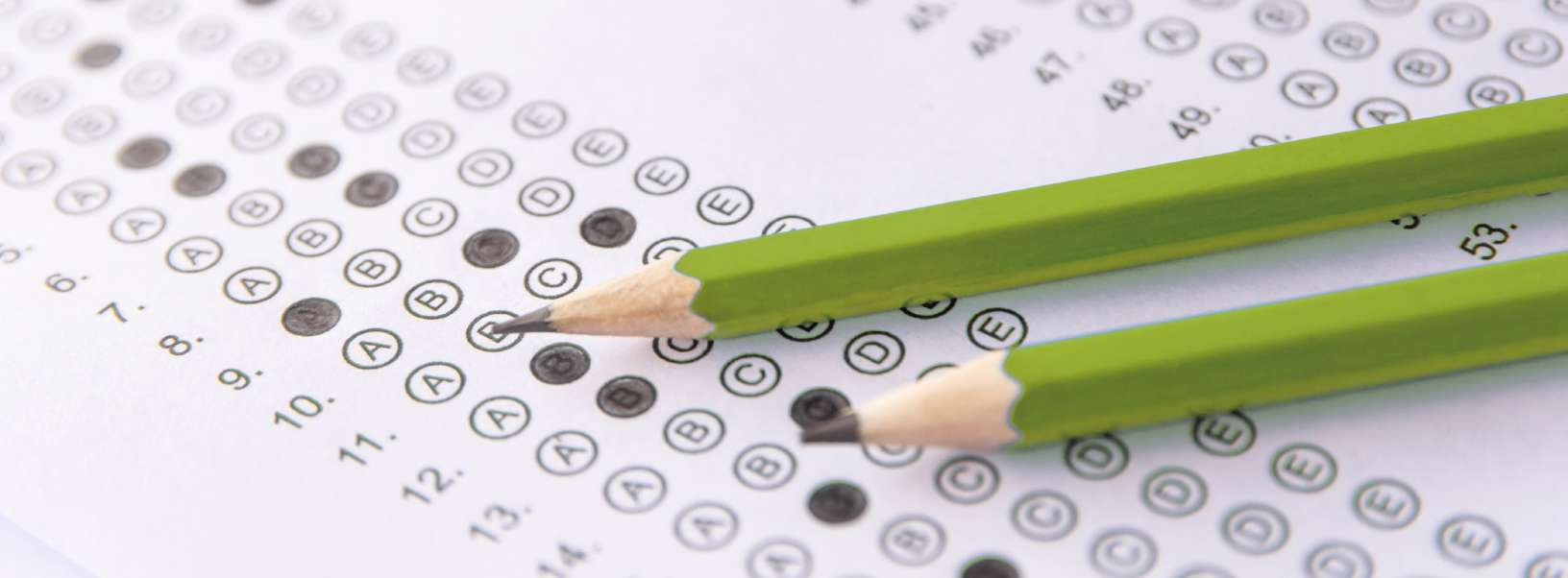


TABLA 15: RESULTADOS DE LA PRUEBA CAASPP EN ELA POR GRUPO DE ALUMNOS PARA LOS QUE TOMAN Y COMPLETAN UNA EVALUACIÓN ADMINISTRADA POR EL ESTADO TERCERO A OCTAVO Y UNDÉCIMO GRADOS (AÑO LECTIVO 2020-2021)

Grupo	Total de inscritos	Cantidad de evaluados	Porcentaje de evaluados	Porcentaje sin evaluar	Porcentaje que alcanzó o superó
Todos los alumnos	688	611	89 %	11 %	31 %
Mujeres	368	326	89 %	11 %	34 %
Varones	319	284	89 %	11 %	28 %
Indio americano o nativo de Alaska	*	*	50 %	50 %	0 %
Asiático	*	*	75 %	25 %	33 %
Negro o afroamericano	34	26	76 %	24 %	23 %
Filipino	*	*	67 %	23 %	50 %
Hispano o latino	458	411	90 %	10 %	29 %
Hawaiano nativo o isleño del Pacífico	0	0	0 %	0 %	0 %
Dos o más razas	57	49	86 %	14 %	35 %
Blanco	130	119	92 %	8 %	41 %
Estudiantes de inglés	85	72	85 %	15 %	4 %
Jóvenes en acogida	0	0	0 %	0 %	0 %
Sin hogar	25	19	76 %	24 %	42 %
Militar	*	*	100 %	0 %	20 %
Con desventajas socioeconómicas	457	406	89 %	11 %	29 %
Alumnos que reciben servicios de educación para inmigrantes	0	0	0 %	0 %	0 %
Alumnos con discapacidades	117	104	89 %	11 %	14 %

Nota: Los valores N/T indican que esta escuela no evaluó a los estudiantes con la CAASPP para ELA.

Nota: Los guiones dobles (--) aparecen en la tabla cuando el número de alumnos es diez o menos, ya sea porque el número de alumnos en esta categoría es demasiado pequeño para la precisión estadística o para proteger la privacidad de los alumnos.

Para proteger la privacidad de los alumnos, los datos se suprimen (*), si el tamaño de la celda es de 10 o menos. Los datos son N/A, no disponible, porque el CDE no proporcionó para el grupo de alumnos.

**TABLA 16: RESULTADOS DE LA PRUEBA CAASPP EN MATEMÁTICAS POR GRUPO DE ALUMNOS PARA LOS QUE TOMARON Y COMPLETARON UNA EVALUACIÓN ADMINISTRADA POR EL ESTADO
TERCERO A OCTAVO Y UNDÉCIMO GRADOS (AÑO LECTIVO 2020-2021)**

Grupo	Total de inscritos	Cantidad de evaluados	Porcentaje de evaluados	Porcentaje sin evaluar	Porcentaje que alcanzó o superó
Todos los alumnos	688	614	89 %	11 %	9 %
Mujeres	368	328	89 %	11 %	8 %
Varones	319	285	89 %	11 %	10 %
Indio americano o nativo de Alaska	*	*	50 %	50 %	0 %
Asiático	*	*	75 %	25 %	33 %
Negro o afroamericano	34	26	76	24 %	0 %
Filipino	*	*	67 %	23 %	0 %
Hispano o latino	458	415	91 %	9 %	8 %
Hawaiano nativo o isleño del Pacífico	0	0	0 %	0 %	0 %
Dos o más razas	57	49	86 %	14 %	12 %
Blanco	130	118	91 %	9 %	13 %
Estudiantes de inglés	85	71	84 %	16 %	0 %
Jóvenes en acogida	0	0	0 %	0 %	0 %
Sin hogar	25	19	76 %	26 %	16 %
Militar	*	*	100 %	0 %	20 %
Con desventajas socioeconómicas	457	406	89 %	11 %	8 %
Alumnos que reciben servicios de educación para inmigrantes	0	0	0 %	0 %	0 %
Alumnos con discapacidades	117	104	89 %	11 %	4 %

Nota: Los valores N/T indican que esta escuela no evaluó a los estudiantes con la CAASPP para Matemáticas.

Nota: Los guiones dobles (--) aparecen en la tabla cuando el número de alumnos es diez o menos, ya sea porque el número de alumnos en esta categoría es demasiado pequeño para la precisión estadística o para proteger la privacidad de los alumnos.

Para proteger la privacidad de los alumnos, los datos se suprimen (*), si el tamaño de la celda es de 10 o menos. Los datos son N/A, no disponible, porque el CDE no proporcionó para el grupo de alumnos.

Nota: Los resultados de las pruebas de ELA y Matemáticas incluyen la Evaluación Sumativa Smarter Balanced y la Evaluación Alternativa de California. El "Porcentaje que alcanzó o superó" se calcula tomando el número total de alumnos que alcanzó o superó el estándar en la Evaluación Sumativa Smarter Balanced más el número total de alumnos que alcanzó el estándar en las CAAs dividido por el número total de alumnos que participó en ambas evaluaciones.

Nota: La escuela no administró una evaluación local durante el año escolar 2019-2020 debido a la covid 19.

**TABLA 19: RESULTADOS DE LA PRUEBA CAASPP EN CIENCIAS PARA TODOS LOS ALUMNOS
QUINTO Y OCTAVO GRADO, Y SECUNDARIA
PORCENTAJE DE ALUMNOS QUE ALCANZAN O SUPERAN EL ESTÁNDAR ESTATAL**

Materia	Escuela 2019-2020	Escuela 2020-2021	Estado 2019-2020	Estado 2020-2021
Ciencias (5.º y 8.º grado y escuela secundaria)	N/A	17 %	N/A	Información no disponible

Nota: Las celdas de datos de 2019-2020 con valores N/A indican que los datos de 2019-2020 no están disponibles debido a la pandemia de la covid 19 y la consiguiente suspensión de las pruebas sumativas. Se emitió la Orden Ejecutiva N-30-20 que eximió de los requisitos de evaluación, rendición de cuentas y presentación de informes para el año escolar 2019-2020.

Nota: Para cualquier celda de datos de 2020-2021 con valores N/T indican que esta escuela no evaluó a los alumnos usando la CAASPP para Ciencias.

TABLA 20: RESULTADOS DE LA PRUEBA CAASPP EN CIENCIAS POR GRUPO DE ALUMNOS QUINTO Y OCTAVO GRADO, Y ESCUELA SECUNDARIA (AÑO LECTIVO 2020-2021)

Grupo	Total de inscritos	Cantidad de evaluados	Porcentaje de evaluados	Porcentaje sin evaluar	Porcentaje que alcanzó o superó
Todos los alumnos	201	161	80 %	20 %	17 %
Mujeres	109	88	81 %	19 %	17 %
Varones	92	73	79 %	21 %	16 %
Indio americano o nativo de Alaska	*	*	100 %	0 %	0 %
Asiático	*	*	100 %	0 %	33 %
Negro o afroamericano	*	*	63 %	27 %	20 %
Filipino	*	*	100 %	0 %	0 %
Hispano o latino	129	104	81 %	19 %	12 %
Hawaiano nativo o isleño del Pacífico	*	*	100 %	0 %	0 %
Dos o más razas	*	*	75 %	25 %	33 %
Blanco	50	40	80 %	20 %	25 %
Estudiantes de inglés	14	13	93 %	7 %	0 %
Jóvenes en acogida	0	0	0 %	0 %	0 %
Sin hogar	*	*	86 %	14 %	0 %
Militar	0	0	0 %	0 %	0 %
Con desventajas socioeconómicas	126	97	77 %	23 %	16 %
Alumnos que reciben servicios de educación para inmigrantes	0	0	0 %	0 %	0 %
Alumnos con discapacidades	31	25	81 %	19 %	4 %

Nota: Los valores N/T indican que esta escuela no evaluó a los alumnos con la CAASPP para Ciencias.

Para proteger la privacidad de los alumnos, los datos se suprimen (*), si el tamaño de la celda es de 10 o menos. Los datos son N/A, no disponible, porque el CDE no proporcionó para el grupo de alumnos.

Programas de Educación Técnica Profesional (Career Technical Education, CTE) (año lectivo 2020-21)

La escuela continúa desarrollando su programa de Educación Técnica Profesional (CTE). La escuela reconoce la necesidad de integrar los conocimientos académicos básicos con las habilidades técnicas necesarias para la mano de obra moderna de la actualidad. La escuela se compromete a ofrecer a los alumnos más oportunidades para desarrollar estas habilidades mediante el desarrollo de relaciones con las empresas locales y los colegios comunitarios.

La escuela ofrece varios cursos de habilidades profesionales y CTE que incluyen cursos de iniciativa empresarial, tecnología de la información, artes culinarias, desarrollo infantil, gestión de empresas y otros cursos de CTE de ingreso a través de la plataforma en línea Edmentum.

Esta tabla muestra información sobre la participación en los programas de Educación Técnica Profesional (CTE) de la escuela.

TABLA 22: PARTICIPACIÓN EN LA EDUCACIÓN TÉCNICA PROFESIONAL (CTE) (AÑO LECTIVO 2020-2021)

Medida	Participación en el programa de CTE
Cantidad de alumnos que participan en la CTE	1288
Porcentaje de alumnos que completan un programa de CTE y obtienen un diploma de secundaria	42 %
Porcentaje de cursos de CTE que están secuenciados o articulados entre la escuela y las instituciones de educación postsecundaria	47 %

Finalización de cursos de la UC/CSU

Se anima a los alumnos a tomar cursos de preparación para la Universidad de California/Universidad Estatal de California (University of California/California State University, UC/CSU). Se anima a los alumnos de San Diego Workforce Innovation High School a tomar cursos de nivel de ingreso a institutos terciarios para familiarizarse con el formato de la institución y la experiencia. Los alumnos deben obtener una calificación de 'C' o mejor.

TABLA 23: INSCRIPCIÓN/FINALIZACIÓN DE CURSOS DE LOS REQUISITOS DE ADMISIÓN DE LA UNIVERSIDAD DE CALIFORNIA (UC) O DE LA UNIVERSIDAD ESTADAL DE CALIFORNIA (CSU)

Medición de cursos de la UC/CSU	Porcentaje
Alumnos inscritos en 2020-2021 en cursos requeridos para la admisión a la UC/CSU	98.23 %
Alumnos de 2019-2020 que completaron todos los cursos requeridos para la admisión a la UC/CSU	1.89 %

*Coteo duplicado (un alumno puede estar inscrito en varios cursos)

Prioridad del estado: Otros resultados de los alumnos

El SARC proporciona la siguiente información pertinente para la Prioridad del estado: Otros resultados de los alumnos (prioridad 8):

- Resultados de los alumnos en la asignatura de educación física

Prioridad del estado: Participación de los alumnos

El SARC proporciona la siguiente información pertinente para la Prioridad del estado: Otros resultados de los alumnos (prioridad 8):

- Resultados de los alumnos en la asignatura de educación física

Aptitud física

En la primavera de cada año, todas las escuelas de California están obligadas por el estado a administrar una prueba de aptitud física a los alumnos de quinto, séptimo y noveno grado. La prueba de aptitud física es una evaluación estandarizada que mide la capacidad de cada estudiante para realizar tareas de aptitud física en seis áreas principales. Los alumnos que cumplen o superan los estándares en las seis áreas de aptitud física se consideran físicamente aptos o en la "Zona de Aptitud Física Saludable" (Healthy Fitness Zone, HFZ).

La tabla muestra el porcentaje de alumnos que cumplen con los estándares de aptitud física por nivel de grado para el periodo de pruebas más reciente. Debido a la pandemia de la covid 19, se emitió la Orden Ejecutiva N-56-20. Esta orden eximió del requisito de administrar los resultados de la prueba de rendimiento físico para el año escolar 2019-2020. Los datos más actuales disponibles para informar son del año escolar 2018-19 y se reflejan en la tabla. Puede encontrar información detallada sobre esta prueba en el sitio web del CDE, <http://www.cde.ca.gov/ta/tg/pf/>.

TABLA 24: RESULTADOS DE LA PRUEBA DE APTITUD FÍSICA DE CALIFORNIA (AÑO LECTIVO 2020-2021)

Nivel de grado	Porcentaje de estudiantes que cumplen con cuatro de los seis estándares de aptitud física	Porcentaje de estudiantes que cumplen con cinco de los seis estándares de aptitud física	Porcentaje de estudiantes que cumplen con seis de los seis estándares de aptitud física
9	N/A	N/A	N/A

Nota: Debido a la crisis de la covid 19, la Prueba de Aptitud Física se suspendió durante el año lectivo 2020-2021 y por lo tanto no se informan datos.

C. PARTICIPACIÓN

Prioridad del estado: Participación de los padres

El SARC proporciona la siguiente información pertinente para la Prioridad del estado: Participación de los padres (prioridad 3):

- Esfuerzos que realiza el distrito escolar para buscar la opinión de los padres en la toma de decisiones relativas al distrito escolar y en cada centro educativo.

Oportunidades para la participación de los padres (año lectivo 2021-22)

San Diego Workforce Innovation High School alienta la participación de los padres durante todo el año lectivo. El Comité Asesor para Padres (Parent Advisory Committee, PAC) y el Comité Asesor de Estudiantes de Inglés (English Learner Advisory Committee, ELAC) se reúnen trimestralmente durante el año escolar. El PAC/ELAC brinda asesoramiento en la planificación, el desarrollo, la implementación y la evaluación de nuestro programa escolar. Se anima a todas las partes interesadas a participar en el desarrollo del plan de rendición de cuentas de control local (Local Control and Accountability Plan, LCAP) y a dar su opinión sobre el progreso del LCAP a lo largo del año lectivo. Las llamadas telefónicas automatizadas, los mensajes de texto y las comunicaciones a través de la web de los docentes y administradores notifican a los padres durante todo el año escolar. Los padres pueden ponerse en contacto con la oficina de la escuela al 619-432-4690. También se llevan a cabo conferencias de padres y docentes y jornadas de puertas abiertas durante el año escolar para facilitar la comunicación entre los padres, docentes, alumnos y socios de la comunidad. Se alienta a los padres a llamar y reunirse con el docente de su hijo para hablar del progreso académico del alumno hacia la graduación.

El SARC proporciona la siguiente información pertinente para la Prioridad del estado: Participación de los alumnos (prioridad 5):

- Índices de abandono escolar;
- Índices de graduación de la escuela secundaria;
- Ausentismo crónico.



Índices de abandono y graduación

La mayoría de los alumnos que se inscriben son jóvenes que corren el riesgo de abandonar la escuela. Al inscribirse, participan en un curso de habilidades digitales y otro de habilidades profesionales. Además de estos dos cursos, los alumnos reciben un plan de aprendizaje personalizado para alcanzar sus objetivos y determinar su camino hacia la graduación. Deciden sus metas universitarias y profesionales posteriores a la escuela secundaria. Los consejeros escolares y los docentes usan el plan de aprendizaje personalizado y postsecundario para apoyar su planificación académica y la preparación para la universidad y la carrera.

Al inscribirse, los alumnos completan una evaluación de diagnóstico en lectura y matemáticas utilizando NWEA. La evaluación proporciona al personal y a los alumnos las áreas de fortalezas y crecimiento, lo que permite determinar si se necesita algún curso de recuperación. SDWIHS ofrece tutoría gratuita ilimitada para apoyar a los alumnos que pueden tener inconvenientes y en la necesidad de apoyo de intervención. Las intervenciones tempranas pretenden promover la asistencia y reducir la probabilidad de que los alumnos abandonen los estudios.

Cuando la asistencia de un alumno disminuye, se realizan intervenciones específicas:

- Los docentes se ponen en contacto con el hogar cuando los alumnos faltan a alguna cita.
- Después de faltar a varias citas, se programa una reunión entre padres y docentes o entre alumnos mayores de edad y docentes.
- Cuando la asistencia del alumno no ha mejorado, se programa una Reunión de Intervención de Asistencia (Attendance Intervention Meeting, AIM). La AIM incluye a los padres, al alumno, al docente y al Apoyo a la Retención de Alumnos. Se discuten los requisitos legales de asistencia a la escuela y los problemas que enfrentan los adultos que abandonan la escuela secundaria. Si no se puede contactar con el alumno o los padres, se realizará una visita al hogar.
- Cuando la AIM no tuvo éxito, se programa una Reunión de Retención del Alumno (Student Retention Meeting, SRM). La SRM incluye al consejero escolar, al docente supervisor, al administrador escolar y a Apoyo a la Retención de Alumnos. El equipo discutirá con el alumno y los padres si el programa de estudio independiente es la mejor opción para el alumno, otras opciones escolares y las graves consecuencias a largo plazo de abandonar la escuela.

Nota: El sistema DataQuest del Departamento de Educación de California informa sobre los índices de abandono escolar de un año hasta el 2017 y los índices de graduación de un año determinadas a través del panel de información escolar de California. La escuela es una escuela de estado alternativo del panel (Dashboard Alternative Status School, DASS) como resultado de la población estudiantil atendida. Las tablas muestran los datos más actuales disponibles. N/A se muestra cuando la escuela es nueva y no hay datos disponibles para informar.

TABLA 26: ÍNDICE DE ABANDONO Y DE GRADUACIÓN (ÍNDICE GRUPAL DE UN AÑO DEL DASS)

Indicador	Escolar de un año Índice grupal 2018-2019	Índice grupal escolar de un año 2019-2020	Índice grupal escolar de un año 2020-2021	Índice grupal del estado de cuatro años 2018-2019	Índice grupal del estado de cuatro años 2019-2020	Índice grupal del estado de cuatro años 2020-2021
Índice de abandono	11.1 %	13.5 %	10.8 %	9.0 %	8.9 %	N/A
Índice de graduación	82.3 %	70.0 %	79.3 %	84.5 %	84.3 %	N/A



**TABLA 27: ÍNDICE DE GRADUACIÓN POR GRUPO DE ALUMNOS (ÍNDICE GRUPAL DE UN AÑO DEL DASS)
(AÑO LECTIVO 2020-2021)**

Grupo	Cantidad de alumnos en un grupo	Cantidad de graduados por grupo	Índice de graduación grupal
Todos los alumnos	668	528	79.0 %
Mujeres	348	287	82.5 %
Varones	318	239	75.2 %
No binarios	*	*	100.0 %
Indio americano o nativo de Alaska	*	*	100.0 %
Asiático	*	*	71.4 %
Negro o afroamericano	37	32	86.5 %
Filipino	0	0	0.0 %
Hispano o latino	409	308	75.3 %
Hawaiano nativo o isleño del Pacífico	*	*	50.0 %
Dos o más razas	49	40	81.6 %
Blanco	149	128	85.9 %
Estudiantes de inglés	92	66	71.7 %
Jóvenes en acogida	*	*	100.0 %
Sin hogar	49	45	91.8 %
Con desventajas socioeconómicas	0	0	0.0 %
Alumnos que reciben servicios de educación para inmigrantes	357	276	77.3 %
Servicios por discapacidades	103	78	75.7 %

Para obtener información sobre el índice de graduación grupal ajustado de cuatro años (Four-Year Adjusted Cohort Graduation Rate, ACGR), visite la página web del índice de graduación grupal ajustado del CDE, <https://www.cde.ca.gov/ds/ad/acgrinfo.asp>.

Para proteger la privacidad de los alumnos, los datos se suprimen (*), si el tamaño de la celda es de 10 o menos. Los datos son N/A, no disponible, porque el CDE no proporcionó para el grupo de alumnos.

Ausentismo crónico

El índice de ausentismo crónico no se calcula actualmente de manera para los programas DASS fuera del aula. De acuerdo con el CDE, se determina que los alumnos son ausentes crónicos si la escuela aumentó o disminuyó entre el año anterior y el actual, y el porcentaje de alumnos en una escuela o distrito o grupo de alumnos está ausente durante el 10 por ciento o más de los días de enseñanza asistirá los que debían asistir. San Diego Workforce Innovation High School cumple todos los requisitos del panel de escuelas del estado de California.

TABLA 28: AUSENTISMO CRÓNICO POR GRUPO DE ALUMNOS AÑO LECTIVO 2020-2021				
Grupo	Inscripciones acumuladas	Inscripciones elegibles para ausentismo crónico	Conteo de ausentismo crónico	Índice de ausentismo crónico
Todos los alumnos	3,869	3,624	2,279	62.9 %
Mujeres	1,980	1,852	1,202	64.9 %
Varones	1,882	1,765	1,073	60.8 %
No binarios	*	*	*	*
Indio americano o nativo de Alaska	24	20	14	70.0 %
Asiático	22	21	13	61.9 %
Negro o afroamericano	233	215	157	73.0 %
Filipino	30	30	20	66.7 %
Hispano o latino	2,592	2,435	1,541	63.3 %
Hawaiano nativo o isleño del Pacífico	*	*	*	75.0 %
Dos o más razas	168	158	96	60.8 %
Blanco	755	704	412	58.5 %
Estudiantes de inglés	588	536	340	63.4 %
Jóvenes en acogida	39	36	26	72.2 %
Sin hogar	230	208	134	64.4 %
Con desventajas socioeconómicas	2,837	2,704	1,749	64.7 %
Alumnos que reciben servicios de educación para inmigrantes	N/A	N/A	N/A	N/A
Servicios por discapacidades	739	693	420	60.6 %

Para proteger la privacidad de los alumnos, los datos se suprimen (*), si el tamaño de la celda es de 10 o menos. Los datos son N/A, no disponible, porque el CDE no proporcionó para el grupo de alumnos.

Prioridad del estado: Clima escolar

El SARC proporciona la siguiente información pertinente para la Prioridad del estado: Clima escolar (prioridad 6):

- Índices de suspensión de alumnos;
- Índices de expulsión de alumnos;
- Otras medidas locales sobre la sensación de seguridad.

Suspensiones y expulsiones

La tabla muestra los índices de suspensión y expulsión en la escuela y en todo el estado. Las expulsiones se producen solo cuando lo exige la ley o cuando se han agotado todas las demás alternativas. Debido a la pandemia de la covid 19, los datos del índice de suspensiones y expulsiones de 2019-2020 no son comparables con los datos del año anterior. Dado que no hubo aprendizaje en persona durante todo el año lectivo 2019-2020, sería inapropiado comparar los índices de suspensiones y expulsiones del año lectivo 2019-2020 con los índices de años lectivos anteriores. Además, tenga en cuenta que el índice de suspensiones y expulsiones para el estado no estaba disponible en el momento de la publicación.

TABLA 29: SUSPENSIONES Y EXPULSIONES (DATOS RECOGIDOS ENTRE JULIO Y JUNIO, CADA AÑO ESCOLAR COMPLETO RESPECTIVAMENTE)				
Índice	Escuela 2018-2019	Escuela 2020-2021	Estado 2018-2019	Estado 2020-2021
Suspensión	0.10 %	0.02 %	3.50 %	N/A
Expulsiones	0.00 %	0.00 %	0.10 %	N/A

Nota: Los datos recogidos durante el año lectivo 2020-21 pueden no ser comparables con los de años anteriores de esta recopilación debido a las diferencias en la instrucción del modo de aprendizaje en respuesta a la pandemia de la covid 19.

TABLA 30: SUSPENSIONES Y EXPULSIONES SOLO PARA EL AÑO LECTIVO 2019-2020 (DATOS RECOGIDOS ENTRE JULIO Y FEBRERO, AÑO LECTIVO PARCIAL DEBIDO A LA PANDEMIA DE LA COVID 19)		
Índice	Escuela 2019-2020	Estado 2019-2020
Suspensiones	0.02 %	2.50 %
Expulsiones	0.00 %	0.05 %

Nota: Los datos del índice de suspensiones y expulsiones de 2019-2020 no son comparables con los datos de otros años porque el año lectivo 2019-2020 es un año escolar parcial debido a la crisis de la covid 19. Como tal, sería inapropiado hacer cualquier comparación en los índices de suspensiones y expulsiones en el año lectivo 2019-2020 en comparación con otros años lectivos.

**TABLA 31: SUSPENSIONES Y EXPULSIONES
POR GRUPO DE ALUMNOS
(AÑO LECTIVO 2020-2021)**

Grupo	Índice de suspensiones	Índice de expulsiones
Todos los alumnos	0.02 %	0.00 %
Mujeres	0.00 %	0.00 %
Varones	0.02 %	0.00 %
No binarios	0.00 %	0.00 %
Indio americano o nativo de Alaska	0.00 %	0.00 %
Asiático	0.00 %	0.00 %
Negro o afroamericano	0.00 %	0.00 %
Filipino	0.00 %	0.00 %
Hispano o latino	0.02 %	0.00 %
Hawaiano nativo o isleño del Pacífico	0.00 %	0.00 %
Dos o más razas	0.00 %	0.00 %
Blanco	0.00 %	0.00 %
Estudiantes de inglés	0.02 %	0.00 %
Jóvenes en acogida	0.00 %	0.00 %
Sin hogar	0.00 %	0.00 %
Con desventajas socioeconómicas	0.02 %	0.00 %
Alumnos que reciben servicios de educación para inmigrantes	0.00 %	0.00 %
Servicios por discapacidades	0.02 %	0.00 %

Seguridad de la escuela (año lectivo 2021-22)

Nuestro Plan de seguridad en la escuela consiste en nuestro programa de prevención de lesiones y enfermedades, procedimientos de emergencia y la sección 4 de nuestro Manual del empleado. Durante las renovaciones de la subvención y las supervisiones, el distrito patrocinador solicita estos planes de seguridad. Los planes de seguridad se revisan con el personal y para las revisiones una vez al año. El plan de seguridad en la escuela se actualizó y revisó por última vez con el personal de la escuela en diciembre de 2021.

La seguridad de los alumnos y del personal es una preocupación primordial para la escuela. El personal y la administración supervisan a los alumnos durante toda la jornada escolar para garantizar un entorno de aprendizaje seguro y positivo. Tanto el personal como los alumnos llevan identificaciones escolares, y los visitantes deben registrarse en la oficina principal para recibir las insignias de invitados.

D. OTRA INFORMACIÓN DEL SARC

Es obligatorio que la información en esta sección esté en el SARC, pero no está incluida en las prioridades estatales para la LCFF.

Tamaño de la clase

Debido a la naturaleza del estudio independiente, los datos de distribución del tamaño de las clases no están disponibles para esta escuela.

Personal de consejería y apoyo (año lectivo 2020-2021)

La escuela trata de ayudar a los alumnos en su desarrollo social, emocional y personal, así como en lo académico. La escuela presta especial atención a los alumnos que tienen problemas de rendimiento, dificultades para afrontar problemas personales y familiares, para tomar decisiones o para manejar la presión de los compañeros.

La siguiente es una lista del personal de apoyo disponible para los alumnos en la escuela.

TABLA 39: PROPORCIÓN DE ALUMNOS POR CONSEJERO ACADÉMICO (AÑO LECTIVO 2020-2021)	
Puesto	Proporción
Alumnos por consejero académico*	1:258

*Un equivalente a tiempo completo (FTE) es igual a un miembro del personal que trabaja a tiempo completo; un FTE también podría representar a dos miembros del personal que trabajan cada uno el 50 % del tiempo completo.

TABLA 40: PERSONAL DE SERVICIOS DE APOYO A LOS ALUMNOS (AÑO LECTIVO 2020-2021)	
Puesto	Cantidad de FTE* asignados a la escuela
Consejero (académico, social/del comportamiento, o de desarrollo profesional)	10.5
Docente de Medios de Comunicación de la Biblioteca (Bibliotecario)	0
Personal de los Servicios de Medios de Comunicación de la Biblioteca (personal de apoyo)	0
Psicólogo	1
Trabajador social	0
Enfermera	0
Especialista del habla, el lenguaje y la audición	0.5
Especialista en recursos (no docente)	0
Otro	0

*Un equivalente a tiempo completo (FTE) es igual a un miembro del personal que trabaja a tiempo completo; un FTE también podría representar a dos miembros del personal que trabajan cada uno el 50 % del tiempo completo.

Gastos escolares (año fiscal 2019-20)

La tabla compara el financiamiento por alumno de una escuela de fuentes no restringidas con otras escuelas en todo el estado. Los gastos suplementarios o restringidos provienen de dinero cuyo uso está controlado por la ley o el donante. El dinero designado para fines específicos por el distrito o la junta directiva no se considera restringido. Los gastos básicos/ no restringidos, salvo las directrices generales, no están controlados por la ley o el donante. El Departamento de Educación de California emitió una guía para el distrito en agosto de 2018 sobre el cálculo de los gastos por alumno a nivel escolar.

Para obtener información detallada sobre los gastos escolares de todos los distritos de California, consulte la página web de gastos actuales de educación y por alumno del CDE, <http://www.cde.ca.gov/ds/fd/ec/>.

Para obtener información sobre los salarios de los docentes de todos los distritos de California, consulte la página web de beneficios y salarios certificados del CDE, <http://www.cde.ca.gov/ds/fd/cs/>.

Para buscar los gastos y salarios de un distrito escolar específico, consulte el sitio web de Ed-Data, <http://www.ed-data.org>.

Salarios de docentes de la escuela (año fiscal 2019-2020)

La tabla de salarios promedio de los docentes ilustra el salario promedio de los docentes en la escuela y lo compara con el salario promedio de los docentes en todo el estado.

TABLA 41: GASTOS POR ALUMNO Y SALARIOS DE LOS DOCENTES DE LA ESCUELA (AÑO FISCAL 2019-2020)				
Nivel	Gastos totales por alumno	Gastos por alumno (restringidos)	Gastos por alumno (no restringidos)	Salario promedio de los docentes
Escuela	\$12,775.00	\$1,222.00	\$11,553.00	\$78,956.00
Estado	N/A	N/A	\$13,268.66	\$81,807.00
Porcentaje de diferencia entre la escuela y el estado	N/A	N/A	-3.98 %	-3.55 %

Nota: No se requieren datos para las celdas con valores de N/A.

Tipos de servicios financiados (año fiscal 2020-2021)

Utilizando todas las fuentes de financiación proporcionadas a la escuela, ofrecemos los siguientes programas para los estudiantes:

- Programas de educación especial para áreas de planes locales de educación especial (Special Education Local Plan Area, SELPA), alumnos con necesidades especiales.
- Desarrollo del idioma inglés; apoyo a los alumnos en la adquisición del idioma inglés; métodos de enseñanza y apoyo.
- Apoyo de tutoría individual, sin cita previa, en persona, y apoyo de tutoría virtual.

- Operaciones generales; servicios, materiales, tecnología, salarios, beneficios y apoyo a la educación general.

Salarios de docentes de la escuela (año fiscal 2019-20)

La tabla de salarios promedio de los docentes ilustra el salario promedio de los docentes en la escuela y lo compara con el salario promedio de los docentes en todo el estado.

Categoría	Cantidad de LEA	Promedio estatal para estado en la misma categoría
Salario inicial de los docentes	\$75,000.00	\$50,546.00
Salario medio de los docentes	\$80,000.00	\$81,807.00
Salario más alto de los docentes	\$85,000.00	\$103,463.00
Salario promedio de los directores (alto)	\$120,000.00	\$140,004.00
Salario de los superintendentes	\$157,500.00	\$182,878.00
Porcentaje de presupuesto para los salarios de docentes	24.67 %	30.89 %
Porcentaje de presupuesto para los salarios de administrativos	3.62 %	5.68 %

Para obtener información detallada sobre los salarios, consulte la página web de beneficios y salarios certificados del CDE, <https://www.cde.ca.gov/ds/fd/cs/>.

Clases de colocación avanzada (Advanced Placement, AP) (año lectivo 2020-2021)

Materia	Cantidad de cursos de AP ofrecidos*
Informática	0
Inglés	0
Artes escénicas y bellas artes	0
Idioma extranjero	0
Matemáticas	0
Ciencia	0
Ciencias sociales	0
Total de cursos de AP ofrecidos*	0

*Cuando hay inscripciones de cursos de al menos un alumno.

Desarrollo profesional

Los miembros del personal certificado y los administradores de la escuela participan en el aprendizaje profesional continuo para mejorar su plan de estudios y la enseñanza que brindan. Las sesiones de aprendizaje profesional se llevan a cabo al menos una vez al mes durante las reuniones de personal. El aprendizaje profesional se centra en una amplia variedad de temas para reforzar la pedagogía y el conocimiento de los contenidos para satisfacer las necesidades de los diversos alumnos de la escuela. Se hace hincapié en las necesidades específicas de los estudiantes de inglés, los alumnos de educación especial y en desarrollar y mejorar las prácticas de trauma informado que se usan en la escuela.

Además, los administradores escolares participan en un aprendizaje profesional continuo centrado en las prácticas efectivas de liderazgo escolar y en el liderazgo pedagógico. El equipo de liderazgo identifica cada año las áreas de interés de la escuela para el desarrollo profesional. El equipo dirige y organiza oportunidades de desarrollo del personal en grupos grandes y pequeños, así como un asesoramiento pedagógico continuo a sus docentes dirigido a las necesidades de la escuela. Los temas que se tratan en el desarrollo profesional dependen de las necesidades de la escuela, en las sugerencias hechas por el personal a través de las reuniones del departamento o las encuestas del personal, y a través de la recopilación y el análisis de la información de logro académico de los alumnos. Los docentes recién contratados se asocian con los ya existentes durante el primer año y participan en la incorporación con un docente para familiarizarse con el programa y la misión de la escuela.

La escuela también proporciona capacitación de inducción a sus docentes con credenciales preliminares a través de la asociación con la Oficina de Educación del Condado de Riverside. A los docentes participantes se les asigna un proveedor de apoyo y participan en todas las actividades de inducción requeridas. Los docentes de educación especial de la escuela reciben una capacitación anual sobre nuevos procedimientos y procesos, y estrategias de enseñanza eficaces para mejorar el rendimiento académico. Además de las oportunidades de desarrollo profesional continuo que se ofrecen a nivel local, el personal también participa en la Asociación de California para la Educación Bilingüe, la Conferencia de Equidad, la Conferencia de la American School Counselor Association y en otras conferencias patrocinadas por las oficinas locales de educación del condado.

La tabla muestra el número de días en los que hubo una oportunidad de desarrollo profesional.

Medida	2019-2020	2020-2021	2021-2022
Cantidad de días de escuela dedicados al desarrollo y la mejora continua del personal	24	20	20